

# 传历史文脉 承嘉庚风格

## ——厦门大学嘉庚风格建筑楼群赏析

缪 远

(厦门大学 嘉庚学院 厦门 363105)

**摘 要:** 对厦门大学校园建设史上著名的嘉庚风格建筑给予介绍,通过列举了三个不同时期和校区建设的代表性建筑,分析嘉庚风格建筑的主要特征、文化内涵,提出传承嘉庚风格对现代建筑创作的启迪作用。

**关键词:** 厦门大学 嘉庚风格建筑 赏析

### MAINTAIN HISTORICAL CONTEXT AND CARRY ON JIAGENG STYLE ——APPRECIATION OF JIAGENG STYLE BUILDINGS IN XIAMEN UNIVERSITY

Miao Yuan

(Jiageng College of Xiamen University Xiamen 363105)

**Abstract:** It is introduced that the famous building of Jiageng style in the history of Xiamen University. Through citing the representative buildings in the construction of campus in three different periods, analyzed the main features and the intension of culture of architecture of Jiageng style and it is proposed the enlightenment of carrying on Jiageng style on the creation of modern building.

**Keywords:** Xiamen University architecture of Jiageng style appreciate

厦门大学地处厦门岛南端的郑成功演武厅、演武池一带,依山面海,绿树红瓦,建筑掩映在湖光山色之中,环境非常优美。

厦大迷人的亚热带校园风光和优美的人文景观,当之无愧于“中国最美丽的大学之一”的美誉。其中西合璧、古朴大气、庄重恢弘和浓郁的闽南地域特点的“嘉庚风格”建筑,深受建筑界和社会的普遍赞誉。厦大的群贤、建南、芙蓉3个楼群共15栋“嘉庚风格”的建筑于2006年被国务院列为第六批全国重点文物保护单位,一所大学拥有15栋国保建筑,在全国是很罕见的。

#### 1 嘉庚风格建筑的特征

厦大经历了80多载风雨,逐步形成了以群贤、建南、芙蓉等楼群为代表的“嘉庚风格”建筑(图1~图4)。它们既蕴涵着强烈的乡土情结和中国传统文化观念,又体现着因地制宜的建筑构思和多元融合的创新精神。这些建筑具有极高的艺术价值和历史价值,成为中国近现代校园建筑的一个经典之作。

从1921年到1955年,陈嘉庚先生为厦大建造了73幢楼房,共95410m<sup>2</sup>,形成一个独特的风格,人们称它为“嘉庚风格”,雅称“穿西装戴斗笠”的建筑风格。陈嘉庚认为:“采取古今、中西结合,既能保持民族特色,造价也便宜,同时较实



图1 群贤楼群

Fig.1 Qunxian buildings

用。”厦大嘉庚风格的建筑主要特征如下。

#### 1.1 个性鲜明的地域特色

嘉庚风格建筑一个最显著的特点就是就地取材。选用闽南当地盛产的青石花岗岩作为清水墙面,给人素雅美观、坚固大气之感;屋顶采用橙色釉面瓦,与周围的青山绿水、蓝天白云格外和谐;地面采用闽南民居的红地砖铺地。陈嘉庚说:“凡本地可取之物料,宜尽先取本地生产。”

嘉庚风格建筑是陈嘉庚的建筑理念与当地建筑工匠技术碰撞的结果,因此,浓郁的闽南民居特色,深深蕴含在每一

作者:缪远男 1980年8月出生 讲师

收稿日期:2008-01-20



图2 建南楼群  
Fig.2 Jiannan buildings



图3 建南楼群大礼堂  
Fig.3 Main hall of jiannan building



图4 芙蓉楼群  
Fig.4 Lotus buildings

幢建筑里。在工匠的选用上,陈嘉庚坚持任用本地的能工巧匠,并运用地方传统施工工艺。

## 1.2 巧妙独特的中西合璧

陈嘉庚从小深受中国传统文化的熏陶,17岁远渡重洋,又受西方文化的影响,因此,他在建筑上博采中西古今文化之众长,形成了中西合璧、古今合璧的风格。

最奇妙的是建筑采用中国古建筑屋顶,西式的屋体、花岗岩拱券及廊柱,南洋建筑的拼花、细作、线角等。建筑正面与背面不求统一,而更注重每个立面与相对的建筑立面的协调。建筑的外观造型能同时满足远中近三个距离的观赏效果(屋顶、屋身、细部)。中式屋顶的秀丽挺拔、隔热防湿的优点与西式屋体的通风明亮、布局自由的长处,互相融合,相得益彰。

中西合璧的特点同样体现在建筑总体布局上。建筑团体主体突出,布局对称,各建筑群各有轴线,结合地形形成组布局。以建在演武场上的群贤楼群为列,其总体布局采用一字形横向排列,体现了西式建筑所长,但楼群的一主四从轴线式对称布局却又是中式的。群贤楼群的集美楼、同安楼中间三座为中式,两端的囊萤楼、映雪楼为西洋哥特式,群体组合体现了中西文化合璧的特色。

特别是楼宇的命名,更使建筑具有中国文化的底蕴。群贤楼的“群贤”二字出自晋代著名书法家王羲之《兰亭集序》名句:“群贤毕至,少长咸集”,寓意群贤共同办好厦大。囊萤楼的“囊萤”二字,出自《晋书·车胤传》:“胤博学多通,家贫不常得油,夏月则练囊盛数十萤火以照书,以夜继日焉”。囊萤与映雪二楼名相得益彰,借以勉励学子珍惜光阴,发奋攻读。

## 1.3 节地省材的生态观念

陈嘉庚在选择校址时曾言“以演武场附近山麓最佳,背山面海,坐北向南,风景秀美、地场广大”。这些体现了陈嘉庚生态性建校的思想,其生态性主要体现如下:

其一,“一”字形格局的运用。这种格局是陈嘉庚生态建筑最杰出的体现。建校初,洋建筑师设计的群贤楼群为“品”字形布局。陈嘉庚经过周密考虑,毅然修改为“一”字形布局,不仅更加壮观雄伟,采光通风更佳,而且节约土地。所以,之后的建南楼群、芙蓉楼群等以及近年新建的楼群都继承了嘉庚建筑这一优良传统。

其二,与当地环境气候相结合。突出表现在“连廊”和“外廊”的运用上。这种连廊给人“一气呵成”的气势,而且适应厦门亚热带气温偏高、湿热多雨的气候特点,可以遮风、挡雨、防晒。学生宿舍的“外廊”不仅是交通通道,更有利于学生交往。从群贤楼群到近年新建的嘉庚楼群、漳州新校区主楼群都采用了连廊设计。

其三,在建筑材料的选择上,也充分体现了生态性。嘉庚建筑的材料大多是就地取材。石材采用本地盛产的花岗岩。陈嘉庚还将传统的薄而易脆的仰合平板瓦,改进为可以搭挂的大片“改良瓦”,隔热保温性能好,防水耐久,施工简便,造价低廉,特别适合当地的环境。很快被建筑界所采用,称其为“嘉庚瓦”。建筑还大量采用海蛎壳砂浆等闽南特有的地方生态建材。

以下介绍几个厦大不同时期和校区建设的具有嘉庚风格特征的建筑楼群。

## 2 群贤楼群

寓意“群贤毕至”的群贤楼群,是最早建设的嘉庚风格楼群建筑。“一主四从”的五幢楼“一”字形坐北朝南地排列在演武场上,具有巨大的张力和强烈的视觉效果。

群贤楼群共五座,居中的群贤楼占地面积最大,建筑高度最高。总建筑面积2593m<sup>2</sup>,层数为3层。群贤楼平面呈“⊥”形,单面外廊式布局。其功能主要为办公。

同安楼及集美楼分列其西边和东边,是外廊式建筑;囊萤楼及映雪楼则列最西边及最东边,属内廊式平面。五幢楼的内廊形成一条几百米的廊道。

群贤楼的立面造型独具特色,立面左右严谨对称。屋顶采用闽南民居的“三川脊”歇山顶,高低错落,富有节奏感。建筑顶部为三重飞檐起翘的绿色琉璃瓦屋顶,屋脊曲线流动柔和、饱满且富有张力,具有一种飞动之美,符合中国古代建筑艺术美的特征,其艳丽的色彩,花岗岩外墙,清水砖砌拱券,体现闽南古民居的风韵。更奇妙的是正立面采用西洋柱式与拱券的构图模式,一层外廊采用砖砌拱券相连,二层外廊则在每一柱间采用陶立克券柱,柱式上下收分,比例严谨,

尺度宜人,中部入口门厅立面,4根高达二层(8.6 m)的陶立克式券柱,每根大柱由8块花岗岩拼接而成,柱间精雕细刻的三个大圆拱门上配以田字形的白色石窗框,典雅大方。

群贤楼外观造型简洁而丰富,体形柔缓舒展,气韵生动,具有嘉庚建筑的主要特征。集美楼、同安楼以中式风格为主,花格屋脊,石构墙体,构造典雅独特;囊萤、映雪两幢楼,其建筑风格趋于西洋式。群贤楼群的建筑风格以中式为主,西式为辅。群贤楼群的建筑形式及楼名的文化底蕴,反映了嘉庚风格建筑的精髓,其体现的文脉影响了厦大一代又一代的建筑。

### 3 嘉庚楼群

2001年落成的嘉庚楼群是厦门大学嘉庚风格新的标志性建筑(图5)。其设计仍然沿用了陈嘉庚的“一主四从”布局手法,沿博学路呈线性布局。五幢大楼略成弧形,面向校中心广场,前方是开阔的芙蓉湖。建筑总平面布置以双向轴线联系内外环境空间,通过东西轴线体现楼群总体朝向中心广场及芙蓉湖面;南北轴线体现楼群单体的南北朝向及各幢楼之间的联系,以及与南校门、西侧新校门之间的人流导向关系。



图5 嘉庚楼群

Fig. 5 Jiageng buildings

主楼为方形塔楼,屋脊高达96.6 m,立面四面对称,成为校园中心的最高建筑,是整个校园的视觉中心,起到统帅厦大各个楼群次中心的作用,协调了各时期的建筑整体关系。21层的主楼傲视各楼群,四角楼各为6层,组成具有现代气息的嘉庚楼群。主从楼高低错落,空间上以一高四低取得群体均衡,从规模及高度上成为校园的主体楼群,构成厦大校园的新景观。

主楼造型运用传统的塔楼手法,“基座、塔身、塔刹”,与四角楼相拥,在四幢从楼的衬托下竖直向上,上方略作弧线收分。顶部为四坡锥顶,“卷刹”出檐,屋脊是高耸向上的弧形“翘脊”,体现了陈嘉庚突出民族建筑为主的思想。中心主楼以富有闽南传统韵味的四坡锥顶收势,四坡锥顶形似大屋顶,兼有庑殿、歇山之韵。四坡顶的顶部是四片“浮云”托出上方的圆弧形飞脊伸向苍穹。塔楼红瓦坡顶、重檐错落、楼栏悬空、气势宏伟。

嘉庚主楼在满足现代教学楼功能需求的同时,突出嘉庚建筑中西合璧的融通风格,其坡屋顶处理独具匠心。屋脊的高度和比例收放自如,整体形象完美,与整个厦大原有的建筑群体相呼应,将风格、功能、环境、形象有机贯通。嘉庚楼群的设计与现有校园中的“嘉庚风格”建筑一脉相传,既延续

又相互协调,既继承又有所创新,成为“嘉庚风格”的现代版。

### 4 漳州校区主楼群

厦大漳州新校区位于漳州龙海市,2001年开始建设。新校区与厦大本部隔海相望,其规划与建设,均传承了厦大的历史文脉。在建筑理念的传承和建筑风格的发扬上,始终散发着嘉庚建筑的独特魅力。

主楼群由图书馆与公共教学楼群体、院系楼群体、实验楼群体及办公楼组成(图6~图8)。居中的主楼十二层,建筑面积约4.5万 $m^2$ ;两侧四座从楼均为五层,每座约1.8万 $m^2$ ,楼群左右面宽逾370 m,纵深百余米,南北有5 m宽长廊贯穿整个建筑群,使楼群成为一个有机整体。



图6 漳州校区主楼群东立面

Fig. 6 East elevation of main buildings in Zhangzhou campus



图7 漳州校区主楼群西立面

Fig. 7 West elevation of main buildings in Zhangzhou campus



图8 漳州校区主楼群主楼正立面

Fig. 8 Front elevation of main building in Zhangzhou campus

同厦大老校区的“群贤”、“建南”和“嘉庚”楼群一样,新校区的主楼群同样用“一主四从”的格局和中西合璧的建筑语言。一字排开五位一体,居中者为中国传统建筑样式,择最能代表中国精神的重檐歇山冠于顶部,而两侧四从楼则仿西洋古典式。

主楼置于纵轴中央,远远望去,可见闽南大厝式平缓、舒展、飘逸的大屋顶和在海风中高高扬起的翘脊燕尾。为避免大屋顶厚重沉闷,将大屋顶分段、后退、中部升高、局部镂空,

使大屋顶轻盈飘逸。趋近细看,主楼的“大屋顶”、“屋脊”、“斗拱”等构成元素及构成关系等均又异于传统建筑,似古似今。

朝东山墙主立面采取了分段后退、凹凸有致,配置竖向玻璃长窗及横向小窗,使主立面显得高大雄伟,比例匀称,庄重中不乏活泼。

四座五层角楼的立面原型,源自厦大老校区的“群贤”、“建南”楼群那些精美的闽式歇山的基部,充分展示中西石筑中山花的精美、拱券的雅致、柱廊的光影变化,典雅的西洋古典与闽南的石构建筑巧妙地融合在一起,中西合璧,既承袭嘉庚建筑的风格,又展示着独特个性。

## 5 嘉庚风格建筑赏析

有人评价:“陈嘉庚建筑的整体美、局部美和细节美,折射出陈嘉庚先生丰厚的建筑艺术修养和尊重自然、以人为本的建筑观。陈嘉庚建筑在继承闽南红砖民居优点的基础上,尝试西洋式、南洋式、中国式、闽南式多元建筑风格的相互融合,体现了陈嘉庚先生善于博采众长、敢于突破传统、勇于创新求变的可贵精神和科学的发展观”(陈耀中《陈嘉庚建筑图谱·序》)。嘉庚建筑风格从文化的视野来看可以归纳为五个方面。

其一是强烈浓郁的乡思国情。陈嘉庚倾资兴学几十载,无私奉献为社会,爱乡爱国之情早已融入他所建造的建筑之中。时至今日,嘉庚建筑成了爱国为民精神的载体。著名建筑学家陈从周曾评价说:“陈嘉庚先生的思想与艺术境界是乡与国,乡情国思跃然于其建筑物上。”陈嘉庚说:“每个民族,各有他的历史传统和民族性的建筑艺术,不必强同于异族,抹杀自己民族的建筑文化艺术,是没有国性的。”陈嘉庚虽然侨居异国多年,但他还是深怀一颗中国心,他将中国传统建筑理念,应用到他兴建的校园建筑中。厦大选址于厦门岛南端海边郑成功的演武厅、演武池一带,陈嘉庚认为“表示我汉民族独立精神,故保存之,以示后世纪念”。

其二是朴素传统的文化理念。陈嘉庚建楼的选址,背后有高山,前面有大海,视野开阔,符合古代风水学的背山、面水、向阳的理念。因地制宜的建筑构思,“依山傍海,就势而筑”的建筑布局,很好地处理了建筑与环境的关系。群体组合的“一主四从”,山墙的金木水火土的五行隐喻,均显示了传统的风水观。

其三是讲究实用。建筑平面大多为条形,简单实用。结构规整,有利施工。门宽窗阔,有利采光通风,适应当地气候。陈嘉庚不请洋专家,请本地工匠用传统施工工艺。

其四是多元融合的创新精神。陈嘉庚受到中国传统文化和多年侨居生活影响,汲取了中西文化不同的审美观,他以创新的精神,将中西建筑形式有机融合。

陈嘉庚把南洋建筑的骑楼移植到校园建筑中,教学楼、宿舍楼都设较宽的走廊,成为师生们交流休闲的共享空间。

陈嘉庚还将闽南民居屋顶的燕尾脊嫁接到校园建筑的屋顶上。闽南红砖民居,其主厝使用的燕尾屋脊有单曲和双曲之分,护厝的马鞍脊,有曲线形、直线形之别,表现出闽南民居的曲线美、形体美。陈嘉庚创造性地将教学楼的屋脊造造成三曲燕尾,在红瓦斜坡的大屋顶上,高高扬起相向的六

个燕尾,在蓝天白云下展翅欲飞、美丽绝伦。为中国建筑形式增添了新元素。

陈嘉庚最为突出的一项创新就是出砖入石(图9)。欧洲建筑的出砖入石用于墙角上,而陈嘉庚发挥闽南工匠的创造性,以镶嵌迭砌的高超技艺,在柱头梁底、门楣窗套、墙面转角、外廊立柱上,用白色花岗岩与釉面红砖犬牙交错,拼饰图案,搭配色彩,既充分展示了构造的细节之美,又提升了建筑的整体美感。把闽南和欧洲两种建筑古老的出砖入石建筑工艺发扬到了极致。这种彩色的出砖入石建筑工艺的创新运用,陈嘉庚是中国的第一人。



图9 出砖入石墙面

Fig.9 Brick and stone for direction

其五是坚持走自己的路。按照自己的思路走下去,创造一个建筑形态。陈嘉庚曾说:“每个民族都有自己的传统,不必走模仿洋化的道路”。

“风格是强烈的个性,是专善、独存,是不依赖、不与人同”,嘉庚建筑,就展现了这样一种超然的、永恒的精神气质。嘉庚建筑是陈嘉庚个人的审美品位与当地能工巧匠智慧碰撞的结晶,是西洋建筑与闽南建筑在实践中的不断磨合、筛选而成的中西结合的成功范例。

郭沫若先生赞誉“厦大之美,全国之最”。著名园林建筑大师陈从周教授曾著文盛赞嘉庚建筑“在近代建筑史上有其不可磨灭的地位,今后要定为宝贵文物来保护”。美国著名的后现代建筑大师格雷夫斯1994年在参观了厦大的嘉庚建筑楼群后,惊叹其为“最具世界经典的建筑之一”。他在厦大演讲的第一句话是:“你们的陈嘉庚先生是一位伟大的建筑师”。专家的高度评价,足以证明在特定历史时代建造起来的嘉庚建筑,具有重要的艺术与科学价值,保护与传承嘉庚建筑具有重大的现实意义。

陈嘉庚揉合祖国传统文化和西方建筑的精粹,创造了全新的建筑风格。在长达半个多世纪里始终彰显着独特的个性风格,成为构成厦门城市建筑风格,城市文化不可或缺的一部分。嘉庚建筑以其融中西风格为一体,充满浓郁闽南侨乡特色而屹立于中国建筑之林,在中国现代建筑史上留下了光辉的一页。

## 6 结语

20世纪90年代以来,在厦大新老校区,厦门集美大学的校园建设中,出现了一种继承嘉庚风格的建筑设计倾向(下转第125页)

要疏散楼梯和电梯厅,两侧为四人间学生宿舍,学生宿舍配套独立盥洗间和卫生间,标准楼层均设置活动室,贯彻多元化生活空间的理念;为求建筑形体更为丰富,高层宿舍部分采用局部单向坡屋顶的处理手法,结合标准宿舍单元立面构成元素,采用白墙灰瓦搭配阳台的木色铝合金百叶,从而创造出一种富有韵律又错落有致的高层宿舍建筑形象(图8)。



图8 高层学生宿舍透视示意

Fig. 8 Perspective of tall dormitory

多层宿舍平面选用了不同于高层宿舍的外通廊式宿舍平面、标准单元采用六人间的模式;建筑采用逐级跌落的交往平台与山地地形取得衔接,强化学生相互之间交往的构思,同时,也打破传统宿舍单调乏味的做法,丰富了建筑空间;在立面上也考虑同高层宿舍的呼应(图9)。



图9 多层学生宿舍透视

Fig. 9 Perspective of multi-story dormitory

宿舍区的配套建筑——学生餐厅及学生活动(图10),考虑建筑选址于体育馆和训练中心相邻的高地处,位置突出。本建筑单体方案主导思想主要在于弱化食堂的体量,结合地形,将就餐部分依靠山势逐层跌落,地面上基本只保留一层的餐厅使用功能和二层的学生活动中心,就餐人流可从不同方向、不同高程进入建筑内部,满足食堂交通上的多方向通(上接第129页)

向,这是现代建筑创作借鉴传统文化的一种探索。嘉庚建筑作为优秀历史文化遗产,无论是建筑的平面布局和立面形式,或是一些构件符号,都可为现代建筑创作提供源流和素材,成为新建筑设计和施工的范例。

嘉庚风格的建筑对现代建筑创作有以下几点启迪作用:一是尊重环境,和谐自然的规划理念;二是精心设计,以人为本的设计原则;三是多元并蓄,追求创新的进取精神;四是崇尚节约,讲究实用的建筑思想。

嘉庚精神和嘉庚建筑都是中华大地的瑰宝,是留给后人的一笔极其宝贵的财富。研究嘉庚风格的建筑,要继承整合山水景观、营建生态住区——郭卫宏,等

达的需求。这样的处理达到削弱建筑体量感的目的,同时也为就餐人群提供了良好的观景条件,通过吊层处理满足了机动车道与食堂后勤出入口衔接的问题。食堂正处于宿舍区主入口,厨房局部升起的烟囱体量与食堂横向的节奏碰撞,强调了建筑的功能特征,也造就了建筑的视觉焦点效应(图11)。

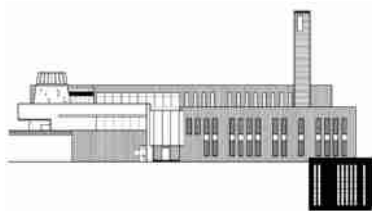


图10 学生餐厅立面

Fig. 10 Elevation of student cafeteria



图11 学生餐厅方案透视

Fig. 11 Perspective of student cafeteria

## 6 结语

总而言之,适度注重原生态的山地学生生活区的设计主张贯穿方案的始终,有效地缓解了用地。由于以高层为主造成开发强度过大与环境质量之间的矛盾,建筑在体量上既相对独立又有机地联系,高低错落,形式与色彩上既统一又有各自的特色,由此形成多样化的空间形态,且最终达到适度保护与合理开发的统一。

### 参考文献

- 1 凯文·林奇. 城市意象. 北京: 华夏出版社, 2003: 35
- 2 卢济威. 山地建筑设计. 北京: 中国建筑工业出版社, 2000

和发扬陈嘉庚先生的优秀建筑思想,通过借鉴嘉庚风格建筑来传承厦大的精神、厦大的文脉;通过借鉴嘉庚风格建筑,探索现代校园建筑创作的创新之路。

### 参考文献

- 1 厦大校史资料. 第三辑, 第八辑. 厦门: 厦门大学出版社, 1989, 1991
- 2 罗林. 新囊萤, 新映雪, 新群贤. 建筑创作, 2002(6): 14- 17
- 3 王绍森, 黄仁. 传统·地域·时代——厦门大学嘉庚楼群设计. 城市建筑, 2005(2): 50- 54