

Entre Internacionalización y Consolidación de Comunidades Académicas Locales. Sobre la Revista Latinoamericana de Psicología

Between Internationalization and Consolidation of Local Academic Communities: Considerations regarding the Revista Latinoamericana de Psicología

Entre Internalização e Consolidação de Comunidades Locais. Sobre a Revista Latinoamericana de Psicología

YURI JACK GÓMEZ MORALES

Universidad Nacional de Colombia, Bogotá

BRUNO JARABA-BARRIOS

Asociación Colombiana de Facultades de Psicología, Bogotá, Colombia

JAVIER GUERRERO-CASTRO

Observatorio Colombiano de Ciencia y Tecnología, Bogotá, Colombia

WILSON LÓPEZ-LÓPEZ

Pontificia Universidad Javeriana, Bogotá, Colombia

Resumen

Con el fin de sustentar empíricamente la relevancia que ha tenido la *Revista Latinoamericana de Psicología* (RLP) en la comunidad de la psicología colombiana, se presentan los resultados de un estudio bibliométrico de consumo interno, externo y de coautorías, que abordó los artículos de origen colombiano entre 1969 y 2008. Los resultados sugieren que, a pesar de su excelencia editorial y científica, esta publicación ha tenido una discreta implicación en el desarrollo de comunidades locales de psicología. Se plantean inquietudes respecto a la agenda de internacionalización de la ciencia promovida por el Sistema Nacional de Ciencia y Tecnología, en la cual publicaciones como la RLP se muestran como modelos a seguir.

Palabras clave: bibliometría, revistas especializadas, comunidades científicas, política científica, internacionalización, *Revista Latinoamericana de Psicología*, Colombia.

Abstract

The article presents the results of a bibliometric study of internal and external consumption and co-authorship of articles written by Colombians between 1969 and 2008, in order to provide empirical evidence of the role played by the *Revista Latinoamericana de Psicología* in the development of the psychological science community in Colombia. Results suggest that despite the publication's scientific and editorial excellence, it had little involvement in the development of local psychological science communities. The article expresses some concerns regarding the agenda for the internationalization of science promoted by the Colombian National System of Science and Technology, in which publications such as the *Revista Latinoamericana de Psicología* are taken as models.

Keywords: bibliometrics, specialized journals, scientific communities, science policy, internationalization, *Revista Latinoamericana de Psicología*, Colombia.

Resumo

Com o objetivo de sustentar empíricamente a relevância que vem tendo a *Revista Latinoamericana de Psicologia* (RLP) na comunidade da psicologia colombiana, apresentam-se os resultados de um estudo bibliométrico de consumo interno, externo e de coautorias, que abordou os artigos de origem colombiana entre 1969 e 2008. Os resultados sugerem que, apesar de sua excelência editorial e científica, esta publicação tem uma discreta implicação no desenvolvimento de comunidades locais de psicologia. São expostas inquietações a respeito da agenda de internacionalização da ciência promovida pelo Sistema Nacional de Ciência e Tecnologia, na qual publicações como a RLP se mostram como modelos a seguir.

Palavras-chave: bibliometria, revistas especializadas, comunidades científicas, política científica, internacionalização, *Revista Latinoamericana de Psicologia*, Colômbia.

La correspondencia en relación con este artículo puede dirigirse a Yuri Jack Gómez Morales, e-mail: yjgomez@unal.edu.co. Grupo de Estudios Sociales de la Ciencia, la Tecnología y la Medicina, Universidad Nacional de Colombia, carrera 30 n.º 45 - 03, edificio 205, oficina 304, Bogotá, Colombia.

ARTÍCULO DE INVESTIGACIÓN CIENTÍFICA

RECIBIDO: 23 DE NOVIEMBRE DE 2011 - ACEPTADO: 12 DE MARZO DE 2012

* Este trabajo es producto de la investigación *La producción científica de la psicología colombiana: un análisis bibliométrico de las revistas académicas, 1949-2008*, financiada por ASCOFAPSI, dentro de las actividades propias del Observatorio de la Calidad de la Psicología académica en Colombia y en cooperación con el Grupo de Estudios Sociales de la Ciencia, la Tecnología y la Medicina, de la Universidad Nacional de Colombia, que facilitó y realizó las capacitaciones en el manejo del SIBYB, sistema técnico desarrollado por el grupo para la realización de estudios bibliométricos.

CUALQUIER APROXIMACIÓN a las publicaciones seriadas de psicología en Colombia resultaría incompleta si no dedicara un lugar destacado a la *Revista Latinoamericana de Psicología* (RLP); un lugar más que merecido. Ya numerosos estudios han mostrado cómo esta publicación ha mantenido altos niveles de excelencia, tanto editorial como cognitiva, gracias a los cuales se ha erigido en un modelo de publicación científica en Colombia y en Latinoamérica (Ardila, 1986, 1998, 1999; Gallegos, 2010; Gutiérrez, Pérez-Acosta & Plata-Caviedes, 2009; López-López & Calvache, 1998; Quiñones, Ferrándiz, Sánchez & Pedraja, 1991; Sanabria, 1998; Villalobos-Galvis & Puertas-Campanario, 2007; Zych & Buela-Casal, 2010).

Esos mismos estudios suelen también resaltar el aporte de la RLP a la constitución y consolidación de comunidades científicas psicológicas a escala nacional y regional (en particular Ardila, 1986, 1998, 1999; Gallegos, 2010; Gutiérrez et al, 2009; López-López & Calvache, 1998). La conexión entre publicaciones seriadas y desarrollo de comunidades académicas es un aspecto bien documentado por los estudios históricos y sociales sobre la ciencia (Atkinson, 1999; Dear, 1985; Godin, 2006; Kragh, 1987; Kronick, 1976; Latour, 1987; Latour & Woolgar, 1986; Price, 1963; Restrepo-Forero, 2004, 2008; Shapin & Schaffer, 2005; Zuckerman & Merton, 1973). Sin embargo, para el caso particular de la RLP, no se cuenta hasta ahora con mayor evidencia empírica que permita ponderar su relevancia para tales procesos en el marco de su área de influencia.

El presente trabajo pretende ofrecer una contribución inicial en tal sentido mediante la producción y análisis de datos bibliométricos que permitan establecer relaciones entre la RLP y la comunidad psicológica colombiana. Los resultados tienden a sugerir que, a pesar de la excelencia editorial y científica de la RLP, esta publicación ha tenido una discreta implicación en el desarrollo de comunidades locales. Si bien este reporte precisa de confirmación ulterior

a partir de otras evidencias y análisis, permite formular una serie de inquietudes respecto a la agenda de internacionalización de la ciencia, promovida por el Sistema Nacional de Ciencia, Tecnología e Innovación (Ospina-Bozzi, 1998; Villaveces-Cardoso & Forero-Pineda, 2007), en el marco de la cual publicaciones como la RLP se muestran como modelos a seguir.

Aproximaciones Bibliométricas a la RLP: Metodología

La RLP ha sido objeto de recurrentes, variados y minuciosos análisis a lo largo de sus más de 40 años de existencia. Una parte importante de los estudios al respecto se ha enfocado en las características editoriales de la revista (Ardila, 1986, 1998, 1999; Gallegos, 2010; Quiñones et al., 1991), otros han hecho énfasis en la dinámica y estructura de su producción (Sanabria, 1998) y ha habido también aproximaciones que abordan los anteriores aspectos en conjunto (Gutiérrez et al., 2009; López-López & Calvache, 1998). Por último, hay que mencionar análisis a partir de indicadores bibliométricos más elaborados, como el índice de internacionalidad (Villalobos-Galvis & Puertas-Campanario, 2007; Zych & Buela-Casal, 2010). En conjunto, estas contribuciones ofrecen un exhaustivo diagnóstico de la revista en sus aspectos editoriales, epistémicos y de impacto, diagnóstico que ha mostrado una estrecha coincidencia con las evaluaciones que los diversos Servicios de Indexación y Referenciación (SIR) a los que se adscribe la RLP aplican a la misma. Diagnósticos y evaluaciones confluyen al mostrar la notable calidad editorial y científica de la revista y su alto impacto en una amplia comunidad académica de escala internacional.

En esta serie de aproximaciones a la RLP, resulta notable la falta de una perspectiva sociológica de la publicación que muestre las dinámicas de mutua producción entre esta y las comunidades académicas con las que interactúa. En tal sentido, conviene recordar que los

estudios de los procesos sociales implicados en la producción de conocimiento científico se han desarrollado y transformado en paralelo con las metodologías bibliométricas, así, la sociología de la ciencia estructural-funcionalista adquirió estatus científico y académico en Norteamérica de la mano con el ascenso de estas metodologías (Gómez-Morales, 2005b). Si bien ese enfoque, promovido en particular por R. K. Merton, ha sido luego objeto de variadas críticas de parte de las nuevas tendencias en estudios sociales de la ciencia, estas críticas siguen usando el análisis de las publicaciones científicas como recurso metodológico para la comprensión de las dinámicas de las comunidades que producen esas publicaciones (Gómez-Morales, 2005a; Gómez-Morales, Guerrero-Castro, Cepeda & Bacca, 2009; Latour & Woolgar, 1986; Restrepo-Forero, 2008).

Este trabajo se propone como una contribución dirigida a subsanar esta ausencia de perspectiva sociológica. Para tal fin, se revisaron los 919 artículos publicados por la RLP en los 116 números aparecidos entre 1969 (V. 1, n.º 1) y 2008 (V. 40, n.º 3), discriminándolos según la procedencia de sus autores entre *nacionales* (cuyos autores se adscribían en su totalidad a instituciones colombianas), *extranjeros* (sin ningún autor adscrito a instituciones locales) y *mixtos* (registrando por lo menos un autor adscrito a una institución colombiana y otro procedente de una entidad extranjera). Del conjunto de artículos nacionales y mixtos se extrajo y procesó la información relativa a autores, instituciones de adscripción de estos, año de publicación, especialidad de los artículos y palabras clave. En el caso de los artículos clasificados como nacionales, se registraron también las referencias incluidas en cada uno. A la vez, se realizó un rastreo de los trabajos de la RLP referenciados en los artículos de otras 12 publicaciones seriadas de psicología del país, todas ellas incluidas hasta 2009 en la base BVS-PSI Colombia (<http://www.bvs-psi.org.co/php/index.php>), que en conjunto

cubrían un rango temporal de 27 años, contando desde 1982 inclusive, y presentaban gran diversidad en cuanto a longevidad, origen geográfico y naturaleza de la institución editora (para más detalles al respecto véase Guerrero-Castro & Jaraba-Barrios, 2011; Jaraba-Barrios, Guerrero-Castro, Gómez-Morales & López-López, 2011). De este modo se logró construir un corpus de datos que, además de la información descriptiva del conjunto de artículos publicados en la RLP con participación de autores nacionales, incluía también los datos referidos a la literatura consumida por tal conjunto, que llamaremos *consumo interno*, así como la información sobre el consumo de la RLP en otras publicaciones seriadas de la disciplina en Colombia (en adelante, *consumo externo*). Tales series de datos permitirían trazar un panorama de las prácticas de producción y consumo de la comunidad psicológica colombiana, vistas desde la perspectiva de la principal publicación nacional en el área.

Cabe mencionar que, para la recopilación, organización y análisis de este ingente corpus de datos, que solo en el caso del consumo interno alcanzó los 3,849 registros, se usó una herramienta informática desarrollada localmente como parte de las actividades de investigación y docencia del Grupo de Estudios Sociales de la Ciencia, la Tecnología y la Medicina, de la Universidad Nacional de Colombia: el Sistema de Información Bibliográfica y Bibliométrica (SIByB), que combina un dispositivo de captura de información con una base de datos relacional y un sistema de consultas y reportes que ofrecen al usuario diversos análisis bibliométricos a partir de la información ingresada. Estudios que, como el presente, requieren de información bibliográfica no disponible en bases internacionales —situación común en publicaciones, seriadas o no, producidas en la periferia científica (Gómez-Morales et al., 2009)—, hallan en el SIByB un soporte material indispensable (e. g. Bacca & Cepeda, 2009; Gómez-Morales et al., 2009; Guerrero-Castro, 2007). La pretensión del

grupo que ha desarrollado esta herramienta es que sea vehículo de futuras investigaciones en colaboración dirigidas a rescatar la producción intelectual de las comunidades científicas locales, así como a reconstruir las prácticas que han dado lugar a tal producción.

Una última aclaración: sin duda, este trabajo puede calificarse como parcial; se concentra en una restringida parcela de lo publicado en la revista examinada. Tampoco hace extensivo el análisis aplicado a las otras 12 publicaciones consideradas. Eso, sin duda, es una limitación, más aún si se consideran las escasas referencias comparativas con las que se cuenta, que dejan los datos del presente estudio carentes casi de puntos de referencia, con lo que se reduce al mínimo las posibilidades de emitir afirmaciones contundentes. Por eso es necesario reafirmar el carácter preliminar de esta contribución, encaminada sobre todo a proponer nuevas orientaciones en el análisis, para que sean seguidas por trabajos más ambiciosos y exhaustivos. También se debe reafirmar la perspectiva local: lo que interesa aquí no es realizar otro diagnóstico de la RLP, sino caracterizar una comunidad científica nacional a partir de una de sus publicaciones representativas.

Producción: Internacionalización y Representatividad Nacional

En otra publicación derivada de esta investigación (ver Jaraba-Barríos et al., 2011), se presentó la información relativa a la estructura de la publicación según origen geográfico (nacional, extranjero y mixto) del conjunto de las 44 revistas de psicología publicadas desde 1956 en Colombia, identificables en fondos bibliográficos nacionales. Estos datos muestran una tendencia que se ha mantenido a lo largo de cuatro décadas: mientras la RLP —y su proyecto derivado, *Avances en Psicología Latinoamericana* (Ardila, 1986, 1998, 1999; Gallegos, 2010; Gutiérrez et al., 2009)— ha dado preferencia a las contribuciones foráneas sobre las locales, las

demás revistas se han dirigido a publicar una mayoría de productos locales. En tal sentido, estas últimas muestran en su conjunto lo que desde Colciencias se denomina *patrón endogámico de la ciencia nacional*, un patrón extensivo a la generalidad de la publicación científica colombiana y que la agenda de internacionalización pretende cambiar. En efecto, la manera como se estructura el conjunto de la producción nacional de artículos de investigación registrada en el servicio PUBLINDEX muestra que entre 2001 y 2007, el 79% de artículos se originaban en Colombia y el 13% de artículos provenían del extranjero. Cifras semejantes describen la composición de los comités editoriales y del cuerpo de árbitros de las revistas (Salazar-Acosta, Daza-Caicedo & Lucio, 2009; Salazar-Acosta, Daza-Caicedo, Lucio-Arias, Lucio & Colorado-Aldana, 2010). Es, pues, contra este doble horizonte disciplinar y nacional que resulta de interés un examen crítico del modelo de internacionalización de la RLP.

La información de la Figura 1 deja en claro que, durante toda su existencia, año a año, la RLP no solo ha exhibido una productividad destacable, sino que la manera como se estructura esta producción, según su origen nacional, extranjero o mixto, hace de la RLP vanguardia de la internacionalización entre las publicaciones seriadas de psicología en el país (observación coincidente con Gutiérrez et al., 2009; López-López & Calvache, 1998; Villalobos-Galvis & Puertas-Campanario, 2007; Zych & Buena-Casal, 2010). En efecto, mientras que, a lo largo del periodo de observación, esta revista estructura su producción en torno a un 79% de artículos con un origen institucional externo a Colombia, las restantes 11 revistas consideradas en la Tabla 1 estructuran justo a la inversa su producción, en la cual los artículos originados en Colombia representan en promedio el 68%.

Caben dos consideraciones a partir de estos análisis. La primera hace alusión a la proporción de artículos en colaboración internacional publicados en la RLP, menor en grado significativo

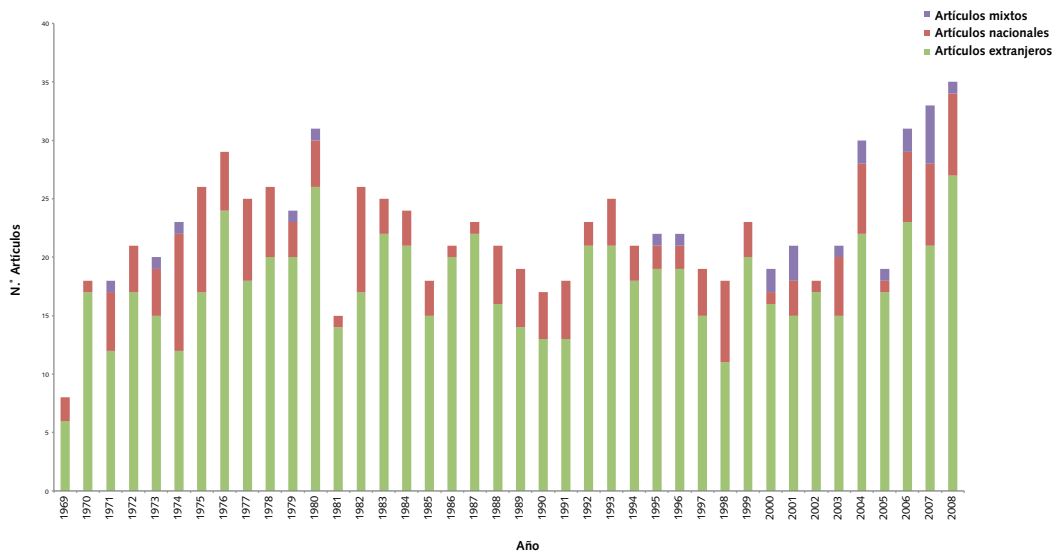


Figura 1. Producción anual de artículos discriminada por origen geográfico de los autores en la RLP, 1969-2008.

Tabla 1

Porcentaje de artículos publicados en revistas nacionales según la procedencia de los autores

Revista	Artículo		
	Nacional	Extranjero	Mixto
Psicogente	93%	7%	0%
Informes Psicológicos	83%	13%	4%
Psicología desde el Caribe	76%	15%	9%
Diversitas	70%	28%	2%
Revista Colombiana de Psicología	66%	30%	5%
Pensamiento Psicológico	65%	30%	4%
Desde el Jardín de Freud	64%	35%	1%
Acta Colombiana de Psicología	62%	30%	8%
Avances en Medición	60%	32%	8%
Suma Psicológica	60%	34%	6%
Universitas Psychologica	54%	38%	8%
Promedio	68%	27%	5%
Avances en Psicología Latinoamericana	19%	78%	3%
Revista Latinoamericana de Psicología	18%	79%	3%
Promedio	19%	79%	3%

al promedio de las otras revistas de orientación endogámica. Es decir, a pesar de su amplio alcance, que en principio sería una condición idónea para el fomento de investigaciones en colaboración internacional, la RLP se presenta, según estos datos, como un vehículo menos eficiente para tal colaboración que otras publicaciones que en principio tienen menores niveles de circulación fuera de las fronteras del país, como por ejemplo

la revista *Psicología desde el Caribe*, editada por la Universidad del Norte, de Barranquilla, que triplica la proporción de colaboraciones internacionales de la RLP. Aunque, lejos de ser definitivo, este resultado llama la atención sobre la diferencia entre la internacionalización de la circulación, las contribuciones o el comité científico de una revista y la internacionalización de las prácticas académicas que la misma revista puede promover.

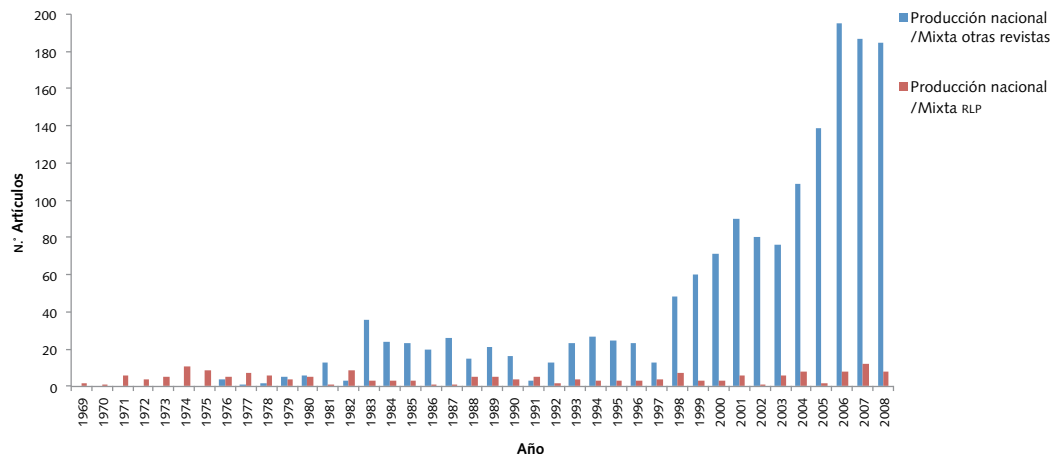


Figura 2. Proporción anual de artículos nacionales y mixtos publicados en la RLP respecto a las otras revistas colombianas de psicología

En segundo lugar, surge la inquietud sobre la representatividad de la producción colombiana publicada en la RLP respecto al total de esa producción, análisis que se presenta en la Figura 2, y que muestra que, en el periodo transcurrido desde la aparición de la RLP, en 1969, hasta 2008 inclusive, dicha revista representa solo un 11% del universo de artículos de autores colombianos publicados en revistas nacionales.

Podría sostenerse, ante tan reducida proporción, que la RLP no puede ser tomada como referente para abordar las dinámicas de la comunidad psicológica colombiana. Sin duda, una descripción exhaustiva de tales dinámicas requeriría el estudio de la producción movilizadora por el conjunto de publicaciones colombianas de la disciplina, por revistas interdisciplinarias locales y por publicaciones extranjeras de psicología en las que hayan aparecido trabajos de investigadores afincados en Colombia. No obstante, en el presente artículo se sostiene, por lo menos de manera hipotética, que la RLP sí es representativa de la psicología colombiana. Dada la calidad editorial y académica de esta publicación, es posible formular dos hipótesis relacionadas entre sí: la primera, que los autores colombianos que han publicado en la RLP gozan de una especial visibilidad en el escenario colombiano, sustentada en la circulación

de la revista (Ardila, 1986, 1998, 1999; Gutiérrez et al., 2009; López-López & Calvache, 1998; Quiñones et al., 1991; Sanabria, 1998; Villalobos-Galvis & Puertas-Campanario, 2007; Zych & Buela-Casal, 2010) y en su prestigio, lo que haría de sus colaboraciones aparecidas en la revista referentes prioritarios de otros investigadores nacionales. Es claro que tal visibilidad no es gratuita; para lograr el privilegio de publicar en la RLP se requiere de una disciplina de investigación infrecuente en el país hasta hace poco más de una década (Gómez-Morales, Anduckia, & Rincón, 1998; Jaraba-Barríos et al., 2011): el uso de fuentes actualizadas, buena parte de ellas en otros idiomas; las condiciones institucionales y materiales para adelantar una investigación rigurosa y original, y el manejo de las normas de redacción y publicación de reportes científicos. Todos estos son requisitos indispensables para superar los exigentes procesos evaluativos de la RLP (Gutiérrez et al., 2009). De ahí que no sea arriesgado formular una segunda hipótesis: los autores colombianos que han publicado en la RLP constituyen un sector, aunque limitado, muy particular de la comunidad académica de la psicología en Colombia, un sector del cual cabría suponer que estuviese integrado de algún modo como una comunidad, lo que podría expresarse, por ejemplo, a través de patrones semejantes de

consumo bibliográfico (Gómez-Morales et al., 2009) o mediante prácticas de coautoría.

A continuación, contrastaremos esas dos hipótesis con la evidencia disponible. La visibilidad en el ámbito nacional de la producción colombiana publicada en la RLP será cotejada con el consumo externo de la revista, es decir, con las referencias concedidas a artículos nacionales publicados en ella por parte de artículos nacionales aparecidos en el conjunto de las 12 revistas incluidas en la base BVS-PSI Colombia. Por su parte, el consumo interno, el conjunto de referencias presentadas en los artículos colombianos de la RLP, puede tomarse como índice de la integración de una comunidad nacional de productores que se caracteriza por consumir una literatura similar. Otro referente de esa integración, ya no en las prácticas de consumo sino en las de producción, lo ofrece el trazado de los patrones de coautoría de los artículos aquí analizados.

Relevancia Cognitiva de la RLP en el Ámbito Colombiano: Consumo Externo

La visibilidad y circulación de la RLP en Colombia se hace efectiva al constatar que el 60% de artículos firmados por autores nacionales es citado por lo menos una vez en las otras 12 revistas nacionales consideradas. No obstante, al considerar el volumen total y la frecuencia de

citas a la RLP, su carácter como referente de la psicología colombiana se revela incierto: en las referencias de los 1,213 artículos colombianos aparecidos en las 12 revistas abordadas solo se encontraron 109 citas a artículos publicados en la RLP con participación de autores nacionales, de las cuales 12 son autocitas, es decir, figuran en un documento del cual al menos uno de los autores es también autor del documento citado. De tal forma que son 97 las citas efectivas concedidas a la RLP, que remiten a 80 documentos publicados en la misma con participación de por lo menos un autor colombiano. No hay un artículo que se distinga por haber recibido un número particularmente alto de citas; 16 artículos reciben más de una cita, dos de los cuales son citados en tres ocasiones y uno en cuatro.

Esos 80 artículos de la RLP citados en las otras 12 publicaciones analizadas son firmados por un total de 139 autores, de los cuales 111 son citados en una única ocasión y en su conjunto perciben el 60% del total de citas concedidas a la RLP. Solo 12 autores superan las dos citas y uno solo llega a seis, máximo nivel en este sentido, tal como puede observarse en la Tabla 2. Vale señalar que de estos 12 autores, tres son colombianos, incluyendo los dos más citados.

En este escenario, la primera hipótesis parece flaquear. A pesar de sus óptimas condiciones, la RLP no se constituye en una fuente prioritaria

Tabla 2

Distribución de autores de artículos publicados en la RLP, según citas recibidas en revistas de la BVS-PSI Colombia, entre 1982 y 2008

Frecuencia de citas	N.º Autores	% Autores	% Acumulado autores	Total citación	% Citación	% Acumulado citación
6	1	0.72	0.72	6	3.24	3.24
4	3	2.16	2.88	12	6.49	9.73
3	8	5.76	8.63	24	12.97	22.70
2	16	11.51	20.14	32	17.30	40.00
1	111	79.86	100.00	111	60.00	100.00
Total	139	100.00		185	100.00	

Nota: La cifra de 185 citaciones —muy superior a las 97 citas efectivas a artículos indicadas antes— es resultado de la replicación de una misma cita para diferentes autores que firman en conjunto un mismo documento.

para la investigación en psicología en Colombia. Hasta qué punto tal estado de cosas se debe a características propias de la revista y en qué medida es producto de dinámicas intrínsecas a la comunidad, es algo que habría que determinar con posterioridad.

La Comunidad RLP: Consumo Interno y Coautorías

En lo que toca a las referencias contenidas en artículos colombianos publicados en la RLP, un dato confirma el supuesto sobre las pautas de consumo de sus autores; estas pueden definirse como altamente “journalizadas” e internacionalizadas. La Figura 3 muestra que los artículos son la principal fuente de las referencias concedidas, muy por encima de la literatura publicada en el formato de libro. Este patrón hace aparecer a los autores colombianos de la RLP como un grupo de investigadores que se mantienen actualizados sobre las tendencias vigentes en sus respectivas áreas y que pretenden articular su trabajo a tales tendencias, lo cual se hace más notorio al observar los datos de la Tabla 3, en los que resalta la procedencia extranjera de la mayoría de publicaciones referenciadas por estos autores; de ahí la nota de *internacionalización* que se les adjudica: sus referentes intelectuales, así como la orientación de sus trabajos, tienen un horizonte internacional. Al contrastar esta observación con los datos reportados por Colciencias y por el Observatorio Colombiano de Ciencia y Tecnología

(OCyT) (Salazar-Acosta et al., 2010), y con algunos de los aquí expuestos, resulta una imagen segmentada de la comunidad psicológica colombiana. Por un lado, una mayoría, localmente orientada, que publica en revistas nacionales y se muestra poco interesada en consumir literatura de circulación internacional, o por lo menos artículos de revista, como parece mostrar el dato de consumo externo ya presentado. Frente a esta mayoría, podría distinguirse el grupo, sin duda minoritario, al que pertenecen los autores colombianos de la RLP, vinculados o con el interés de vincularse a circuitos internacionales de producción y consumo de literatura científica psicológica, propósito para el cual dicha publicación resultaría un medio estratégico.

Ahora bien, ¿qué nos dice sobre esta particular subcomunidad de autores de la RLP la relación discriminada de sus referencias? En primer lugar, destaca el elevado nivel de consumo interno de la RLP, que concentra el 15% de las referencias concedidas a publicaciones periódicas, seguida por *Science*, que registra 3%. Es decir, en promedio, cada artículo nacional publicado en la RLP incluye dos referencias a la misma revista. Las consideraciones en relación con este dato han de ser moderadas por la posibilidad, no despreciable, de que tal nivel de consumo interno sea producto en gran medida de políticas editoriales de la misma publicación. Sin embargo, es posible, por lo menos de modo tentativo, asumir tal resultado como evidencia de la segmentación ya anotada de la

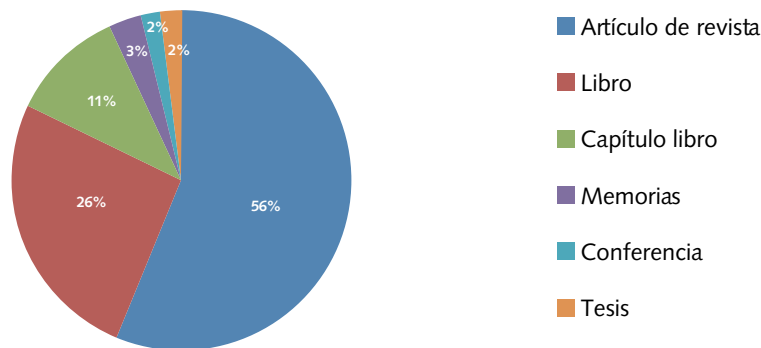


Figura 3. Distribución de las fuentes referidas en los artículos de autoría nacional en la RLP

Tabla 3*Distribución de las referencias a publicaciones seriadas concedidas por artículos nacionales publicados en la RLP.*

Título de revista	N.º Referencias	% Citación	% Acumulado
Revista Latinoamericana de Psicología	320	14.91	14.91
Science	64	2.98	17.89
American Psychologist	43	2.00	19.90
Journal of Personality and Social Psychology	38	1.77	21.67
Journal of Comparative and Physiological Psychology	37	1.72	23.39
Psicothema	35	1.63	25.02
Child Development	32	1.49	26.51
Journal of Abnormal and Social Psychology	29	1.35	27.87
Psychological Bulletin	29	1.35	29.22
Journal of Consulting and Clinical Psychology	27	1.26	30.48
Developmental Psychology	24	1.12	31.59
Journal of the Experimental Analysis of Behavior	23	1.07	32.67
Behavior Therapy	22	1.03	33.69
Journal of Applied Behavior Analysis	21	0.98	34.67
Psychological Review	19	0.89	35.55
Revista Interamericana de Psicología/Interamerican Journal of Psychology	18	0.84	36.39
Psychological Reports	16	0.75	37.14
Journal of Experimental Psychology	14	0.65	37.79
Nature	13	0.61	38.40
Psychosomatic Medicine	13	0.61	39.00
The Journal of Comparative Neurology	13	0.61	39.61
Behaviorism	11	0.51	40.12
Journal of Abnormal Psychology	11	0.51	40.63
Journal of Comparative Psychology	11	0.51	41.15
Journal of Consciousness Studies	11	0.51	41.66
Otras 658 publicaciones	1681	58.34	100.00

comunidad psicológica colombiana: de un lado, la inmensa población que no publica en la RLP y tampoco se muestra muy inclinada a referenciarla y, de otro, el reducido grupo que contribuye en tal revista y que también la consume.

Contra el elevado consumo de la RLP, resaltan los índices relativamente menores de las otras publicaciones, lo que podría indicar una dispersión de la literatura referenciada en los artículos analizados, condición que cuestionaría nuestra caracterización de sus autores como integrantes de una comunidad disciplinar

informada por una cultura materialmente soportada en un conjunto de textos canónicos (Ashmore, Myers & Potter, 1995; Gómez-Morales et al., 2009; Latour & Woolgar, 1986). El análisis de citaciones que presenta la Tabla 4 confirma esta impresión al poner de presente que la dispersión del consumo de literatura es notoriamente alta: los autores citados una o dos veces representan más del 70% de las referencias de los artículos estudiados de la RLP, mientras que solo el más citado de todos los autores (que no es otro que el editor de la revista durante

Tabla 4*Distribución de autores citados en artículos colombianos en la RLP, según número de citas recibidas*

Frecuencia de Citas por Autor	N.º Autores	Acumulado citaciones	% Autores	% Acumulado Autores	% Citación	% Acumulado Citación
84	1	84	0.02	0.02	1.24	1.24
47	1	47	0.02	0.04	0.70	1.94
28	1	28	0.02	0.06	0.41	2.35
22	1	22	0.02	0.09	0.33	2.68
20	1	20	0.02	0.11	0.30	2.97
17	1	17	0.02	0.13	0.25	3.23
15	1	15	0.02	0.15	0.22	3.45
14	1	14	0.02	0.17	0.21	3.65
13	4	52	0.09	0.26	0.77	4.42
12	6	72	0.13	0.39	1.07	5.49
11	7	77	0.15	0.54	1.14	6.63
10	5	50	0.11	0.65	0.74	7.37
9	1	9	0.02	0.67	0.13	7.50
8	9	72	0.19	0.86	1.07	8.57
7	21	147	0.45	1.32	2.18	10.74
6	22	132	0.47	1.79	1.95	12.70
5	41	205	0.88	2.67	3.03	15.73
4	88	352	1.90	4.57	5.21	20.94
3	192	576	4.14	8.71	8.52	29.46
2	533	1,066	11.49	20.20	15.77	45.24
1	3,701	3,701	79.80	100.00	54.76	100.00
Total	4,638	6,758	100.00		100	

cuatro décadas: Rubén Ardila) logra apenas sobrepasar el nivel del 1% en la distribución. No hay, entonces, para el conjunto de autores de la RLP estudiados aquí algo así como un canon literario que les caracterice, que profile sus orientaciones cognitivas, o los vincule a una *escuela de pensamiento* (Allen, 1997; Gilbert, 1977; Hargens, 2000; Hérubel, 1999; Woolgar, 1976).

De acuerdo con esta evidencia, que requiere confirmación ulterior, pareciese que la reducida subcomunidad de autores colombianos de la RLP presentara segmentaciones internas, como si estuviese compuesta por diversidad de grupos alineados alrededor de un objetivo social común, la internacionalización, pero divergentes en cuanto a sus orientaciones cognitivas.

La imagen de una comunidad de incipiente integración se hace más nítida mediante el

recurso del análisis de redes de coautoría. En efecto, el resultado de tal procedimiento puede apreciarse en la Figura 4, en la que cada punto es un autor y cada línea entre dos puntos es una relación de colaboración (que puede o no ser reiterativa). Dicha figura no muestra algo distinto a un conjunto de grupos, más o menos densos, sin conexiones entre sí. Si se considera que los artículos individuales, por obvias razones excluidos de la figura, representan la mitad de la producción colombiana en la RLP (Tabla 5), la característica se hace aún más acusada.

Podría pensarse que los patrones de asociación observados en la Figura 4 reflejan casos de coincidencia de intereses cognitivos, mientras que la segmentación entre grupos sería índice de especialización/segmentación de la disciplina. Sin embargo, estos patrones de coautoría de los

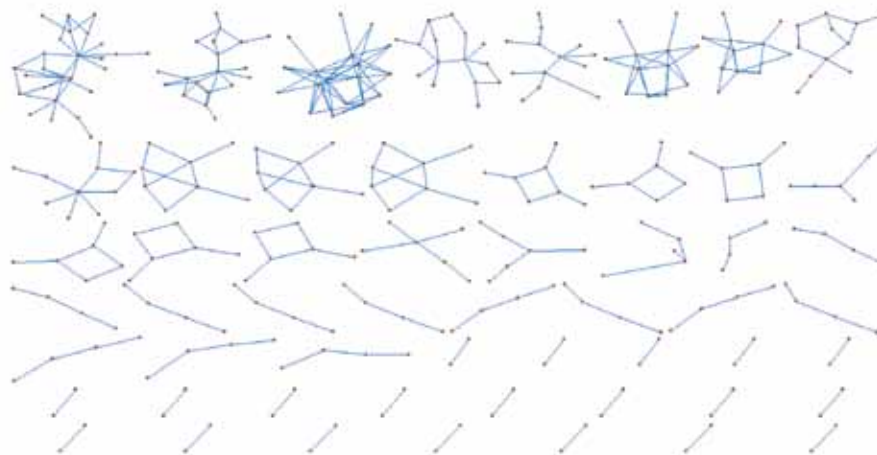


Figura 4. Representación de las relaciones de coautoría en los artículos colombianos de la RLP

Tabla 5

Distribución de artículos colombianos en la RLP según número de autores.

N.º Autores	N.º Artículos	% Artículos	% Acumulado
1	85	50.3	50.3
2	33	19.5	69.8
3	30	17.8	87.6
4	11	6.5	94.1
5	6	3.6	97.6
6	2	1.2	98.8
7	1	0.6	99.4
10	1	0.6	100.0
Total	169	100.0	

colombianos en la RLP son similares a los encontrados en las otras revistas de psicología colombianas. Como han señalado Guerrero-Castro y Jaraba-Barríos (2011), las prácticas de colaboración en el conjunto de la comunidad psicológica colombiana no aparecen aún consolidadas del todo. En particular, puede ser pertinente extrapolar aquí uno de los hallazgos realizados respecto al conjunto: el bajo nivel de colaboración interinstitucional. A partir de esto no sería arriesgado conjeturar que las fronteras entre los diferentes grupos de colaboración visibles en la Figura 4, en particular los de tamaño pequeño y mediano, son institucionales más que cognitivas: cada conjunto de productores habría de estar delimitado por un departamento o un centro de investigación.

¿Internacionalización o Consolidación Local? Una Pregunta para el Sistema Nacional de Ciencia, Tecnología e Innovación

Sería erróneo suponer que los datos aquí aportados impugnan de algún modo los de aproximaciones previas a la RLP. Como se apuntó al principio, la propuesta de este artículo era abordar un aspecto hasta ahora no tratado de la revista: su relación con una comunidad académica local. De modo que los hallazgos no hacen mella alguna en los resultados obtenidos con anterioridad; la excelencia editorial y cognitiva de la RLP se mantiene incólume.

Surge, sin embargo, una duda: ¿cómo es posible semejante coincidencia entre tan exitoso proyecto editorial y una comunidad académica, ligada a dicho proyecto, con tan incipiente integración socio-cognitiva? Quizá la respuesta a tal pregunta pase por relativizar la relación entre ese proyecto y esa comunidad. Los modelos que resaltan el papel de las publicaciones, en especial las seriadas, como vehículos de consolidación de las comunidades (Allen, 1997; Atkinson, 1999; Dear, 1985; Fleck, 1986; Gilbert, 1977; Gómez-Morales et al., 2009; Guerrero-Castro, 2007; Hargens, 2000; Hérubel, 1999; Kuhn, 1971; Latour, 1987; Latour & Woolgar, 1986; Shapin

& Schaffer, 2005; Woolgar, 1976) lo han hecho a partir de casos en los que era evidente el carácter de empresa colectiva de la respectiva publicación, de modo que sus características eran trasunto de las dinámicas de la comunidad. Que ello no ocurra así en el caso que ocupa al presente estudio no hace sino recordar algo ya sabido, pero cuya dimensión quizá se escapaba: la RLP no es proyecto de una comunidad, sino de un individuo (Ardila, 1986, 1998, 1999; Gallegos, 2010); como tal, no respondía a orientaciones colectivas, sino individuales. Aunque estas orientaciones pasaran por construir una red de aliados alrededor de tal proyecto (Callon, 1986; Latour, 1986, 1998), esta red no necesariamente coincidía con la comunidad académica local, pues una interpretación válida del conjunto de los resultados aquí expuestos es que la participación de investigadores colombianos en la RLP podría ser más el producto de circunstancias particulares que de la pertenencia a un colectivo agrupado en torno a un programa de investigación o una escuela de pensamiento.

La condición tan particular de la RLP debería convocar el interés de estudios históricos que, renunciando al fin a la hagiografía, examinen los procesos sociales por medio de los cuales este proyecto editorial individual logró un relevante alcance internacional, así como las implicaciones que tal proyecto tuvo para otras comunidades y actores involucrados con él. A la vez, resulta de suma pertinencia seguir la trayectoria de la RLP en el presente y el futuro cercano, pues es de esperar que su nuevo soporte institucional (Ardila, 2007) le imprima nuevas directrices que serían evidentes en transformaciones editoriales y cognitivas.

Todo lo anterior podría resultar de lo más trivial, sino fuera porque la RLP ocupa en el Índice Bibliográfico Nacional, PUBLINDEX, una posición de privilegio. Esto quiere decir que la política pública de fomento a la ciencia y la tecnología en el país, de la que se deriva tal índice,

reconoce como caso ejemplar una publicación cuyo aporte al desarrollo de la ciencia nacional ha sido, como se ha visto, más bien discreto. Los criterios e indicadores establecidos para la evaluación de revistas científicas se muestran así, a la luz de estos resultados, susceptibles de ser revisados. En particular, llamamos la atención sobre el modelo de internacionalización promovido por Colciencias, que gana cada vez mayor ascendente en la evaluación de publicaciones, pero que, como enseña el caso de la RLP, puede ir en desmedro del desarrollo de comunidades locales, al provocar la desconexión entre sus dinámicas intrínsecas y las publicaciones que deberían ser medios para su consolidación, pero que pasan a ser fines en sí mismos, en función de los indicadores con los que tales publicaciones son evaluadas. Los resultados expuestos en Jaraba-Barrios et al. (2011) tienden a acentuar esta impresión, al mostrar cómo las políticas públicas relacionadas han hecho de las revistas proyectos vinculados, más que a redes de investigadores, a instituciones (de educación superior, en su mayoría privadas) para las que resultan un medio de diferenciación en el mercado de la educación superior.

Referencias

- Allen, B. (1997). Referring to schools of thought: An example of symbolic citations. *Social Studies of Science*, 27, 937-949.
- Ardila, R. (1986). La Revista Latinoamericana de Psicología y su papel en el desarrollo de la psicología hispanoparlante. *Revista Latinoamericana de Psicología*, 18 (3), 485-492.
- Ardila, R. (1998). La Revista Latinoamericana de Psicología: los primeros 30 años. *Revista Latinoamericana de Psicología*, 30 (3), 393-400.
- Ardila, R. (1999). Scientific publishing in Latin America: The case of journals in the behavioral and social sciences. En A. M. Cetto & O. Alonso (Eds.), *Revistas científicas en América Latina/scientific journals in Latin America* (pp. 207-225). México: ICSU, UNAM, CNCT, FCE.

- Ardila, R. (2007). Editorial. *Revista Latinoamericana de Psicología*, 39 (1), 7-8.
- Ashmore, M., Myers, G. & Potter, J. (1995). Discourse, rhetoric, reflexivity: Seven days in the library. En S. Jasanoff, G. Markle, T. Pinch & J. Petersen (Eds.), *Handbook of science, technology and society* (pp. 321-342). London: Sage.
- Atkinson, D. (1999). *Scientific discourse in sociohistorical context: The philosophical transactions of the royal society of London, 1675-1975*. New Jersey: L. Erlbaum.
- Bacca, C. & Cepeda, S. (2009). *Una aproximación bibliométrica a la institucionalización de las disciplinas: la sociología en la Universidad Nacional de Colombia 1959-2005*. Bogotá: CES, Universidad Nacional de Colombia.
- Callon, M. (1986). The sociology of an actor-network: The case of the electric vehicle. En M. Callon, J. Law & A. Rip (Eds.), *Mapping the dynamics of science and technology* (pp. 19-34). Londres, Inglaterra: Macmillan Press.
- Dear, P. (1985). Totius in verba: Rhetoric and authority in the early Royal Society. *Isis*, 76 (282), 145-161.
- Fleck, L. (1986). *La génesis y el desarrollo de un hecho científico*. Madrid: Alianza (Trabajo original publicado en 1935).
- Gallegos, M. (2010). La Revista Latinoamericana de Psicología en sus 40 años de historia: 1969-2009. *Universitas Psychologica*, 9 (3), 905-918.
- Gilbert, N. G. (1977). Referencing as persuasion. *Social Studies of Science*, 7, 113-122.
- Godin, B. (2006). *On the origins of bibliometrics*. Recuperado de http://www.csiic.ca/PDF/Godin_33.pdf.
- Gómez-Morales, Y. (2005a). Política científica colombiana y bibliometría: usos. *Nómadas*, 22, 241-254.
- Gómez-Morales, Y. (2005b). *The scientific production: The socio-technical construction of bibliometric measurement* (Tesis doctoral inédita). University of York, York.
- Gómez-Morales, Y., Anduckia, J. & Rincón, N. (1998). Publicaciones seriadas científicas colombianas. *Interciencia*, 23 (4), 208-217.
- Gómez-Morales, Y., Guerrero-Castro, J., Cepeda, S. & Bacca, C. (2009). Sobre "clásicos" y escuelas de pensamiento en la Revista Colombiana de Sociología: investigación formativa desde el aula de clase. *Revista Colombiana de Sociología*, 32, 11-42.
- Guerrero-Castro, J. (2007). La Revista Colombiana de Sociología: estructura y dinámica de la producción. *Revista Colombiana de Sociología*, 27, 95-102.
- Guerrero-Castro, J. & Jaraba-Barrios, B. (2011). *La producción científica de la psicología colombiana: un análisis bibliométrico de las revistas académicas, 1949-2008*. Recuperado de la página electrónica de ASCOFAPSI http://www.ascofapsi.org.co/observatorio/documentos/2011/Estudio_Bibliometria.pdf
- Gutiérrez, G., Pérez-Acosta, A. & Plata-Caviedes, T. (2009). Desarrollo histórico de una publicación científica: cuarenta años de la Revista Latinoamericana de Psicología. *Revista Latinoamericana de Psicología*, 41 (3), 413-442.
- Hargens, L. (2000). Using the literature: Reference networks, reference contexts, and the social structure of scholarship. *American Sociological Review*, 65, 846-865.
- Hérubel, J. P. (1999). Historical bibliometrics: Its purpose and significance to the history of disciplines. *Libraries & Culture*, 34, 380-388.
- Jaraba-Barrios, B., Guerrero-Castro, J., Gómez-Morales, Y. & López-López, W. (2011). Bibliometría e historia de las prácticas académicas locales: un esbozo a partir del caso de la psicología en Colombia. *Avances en Psicología Latinoamericana*, 19 (2), 354-369.
- Kragh, H. (1987). *An introduction to the historiography of science*. Cambridge: Cambridge University Press.
- Kronick, D. (1976). *A history of scientific & technical periodicals*. Metuchen, New Jersey: The scarecrow press.
- Kuhn, T. (1971). *La estructura de las revoluciones científicas*. México: Fondo de Cultura Económica (Trabajo original publicado en 1962).
- Latour, B. (1986). The powers of association. En J. Law (ed.), *Power, action and belief. A new sociology of knowledge?* Londres, Inglaterra: Routledge.
- Latour, B. (1987). *Science in action: How to follow scientists and engineers through society*. Cambridge, Massachusetts: Harvard University Press.

- Latour, B. (1998). La tecnología es la sociedad hecha para que dure. En M. Domènech & F. Tirado (Comps.), *Sociología simétrica* (pp. 109-142). Barcelona, España: Gedisa.
- Latour, B. & Woolgar, S. (1986). *Laboratory life. The construction of scientific facts*. Princeton: Princeton University Press.
- López-López, W. & Calvache, O. (1998). La psicología de habla hispana: 30 años de la Revista Latinoamericana de Psicología. *Revista Latinoamericana de Psicología*, 30 (3), 401-427.
- Ospina-Bozzi, M. (1998). *Colciencias 30 años: memorias de un compromiso*. Bogotá: Colciencias.
- Price, D. (1963). *Little science, big science*. New York: Columbia University Press.
- Quiñones, E., Ferrándiz, J. A., Sánchez, A. & Pedraja, M. J. (1991). La segunda década de la Revista Latinoamericana de Psicología (1979-1988): una aproximación objetiva a la psicología en Latinoamérica. *Revista Latinoamericana de Psicología*, 23 (2), 155-181.
- Restrepo-Forero, O. (2004). Retórica de la ciencia sin 'retórica': sobre autores, comunidades y contextos. *Revista Colombiana de Sociología*, 23, 251-268.
- Restrepo-Forero, O. (Mayo, 2008). *¿Cómo hablar de campos sin estados del arte? (Dadme un estado del arte y te daré un campo)*. Ponencia presentada en las VII Jornadas Latinoamericanas de Estudios Sociales de la Ciencia y la Tecnología (ESOCITE), Rio de Janeiro.
- Salazar-Acosta, M., Daza-Caicedo, S. & Lucio, J. (Eds.). (2009). *Indicadores de ciencia y tecnología. Colombia 2009*. Bogotá: Observatorio Colombiano de Ciencia y Tecnología.
- Salazar-Acosta, M., Daza-Caicedo, S., Lucio-Arias, D., Lucio, J. & Colorado-Aldana, L. (Eds.). (2010). *Indicadores de ciencia y tecnología. Colombia 2010*. Bogotá: Observatorio Colombiano de Ciencia y Tecnología.
- Sanabria, J. (1998). Los números monográficos de la Revista Latinoamericana de Psicología en sus 30 años. *Revista Latinoamericana de Psicología*, 30 (3), 429-432.
- Shapin, S. & Schaffer, S. (2005). *El 'Leviathan' y la bomba de vacío*. Bernal: Universidad Nacional de Quilmes (Trabajo original publicado en 1985).
- Villalobos-Galvis, F. & Puertas-Campanario, R. (2007). Impacto e internacionalidad de tres revistas iberoamericanas en revistas de psicología de España. *Revista Latinoamericana de Psicología*, 39 (3), 593-609.
- Villaveces-Cardoso, J. & Forero-Pineda, C. (2007). Cincuenta años de ciencia en Colombia (1955-2005). En J. Forero-Pineda (Ed.), *Fundación Alejandro Ángel Escobar: 50 años* (pp. 86-133). Bogotá: Fundación Alejandro Ángel Escobar.
- Woolgar, S. W. (1976). The identification and definition of scientific collectivities. En G. Lemaine, R. Macleod, M. Mulkay & P. Weingart (Eds.), *Perspectives on the emergence of scientific disciplines* (pp. 233-245). La Haya: Mouton & Co.
- Zuckerman, H. & Merton, R. (1973). Institutionalized patterns of evaluation in science. En S. Norman (Ed.), *The sociology of science* (pp. 460-496). Chicago: The University of Chicago Press.
- Zych, I. & Buela-Casal, G. (2010). Internacionalidad de las revistas de psicología multidisciplinar editadas en Iberoamérica. *Universitas Psychologica*, 9 (1), 27-34.