

清代旗城探析

谭立峰, 张玉坤

(天津大学建筑学院, 天津 300072)

摘要: 清代八旗军队的驻防城因历史背景和社会文化的不同,其特点独具。通过对史书、方志等文献和实地调研资料的整理,初步探讨了清代八旗驻防的布局。在对实例比较分析的基础上,指出旗城作为军事要地和商业中心的分布特点以及与传统风水理论、古代城市里坊制度的关系。

关键词: 清代八旗; 规制; 里坊制度

中图分类号: K249; TU-024

文献标志码: A

文章编号: 1008-4339(2005)06-0461-05

清政府统治中国 260 余年,八旗军队起了非常重要的作用。作为八旗军队的驻防地——旗城的兴建,在深受历代筑城之制影响的同时,反映出不同于前代的城池规制,体现了满族特有的文化内涵。

多寡亦差异较大,最小的驻防,如宝坻、东安、固安,可能只有 100~200 名官兵;最大的驻防,如荆州、南京和广州,驻有 4 000~5 000 名官兵^[3](见图 1,表 1)。

一、八旗全国驻防

八旗制度始建于清初,据史料记载:“清初,太祖以遗甲十三副起,归附日众。四旗,曰正黄、正白、正红、正蓝,复增四旗,曰镶黄、镶白、镶红、镶蓝,统满洲、蒙古、汉军之众,八旗之制自此始。”^[1]

八旗军队入关后,逐步控制整个中原地区,进而统一中国。清政府按八旗驻防地区的不同,将军队分为四类。《清史·兵志》中记载:“八旗驻防之兵,大类有四:曰畿辅驻防兵,其藩部内附之众,及在京内务府、理藩院所辖悉附焉;曰东三省驻防兵;曰各直省驻防兵,新疆驻防兵附焉;曰藩部兵。”^[2]

畿辅驻防兵和东三省驻防兵是八旗军队的主力,约占总兵力的一半,驻扎在北京及其周边地区和东北三省。为防御准噶尔和西藏的侵扰,清政府将剩下的四成左右的八旗军队布防在了长城沿线。乾隆二十九年(1764年),为防止俄国的入侵,又有一成左右的八旗军队被布署到新疆。同时,其余的八旗军队驻扎在其他各省区。另外,各地驻防官兵之

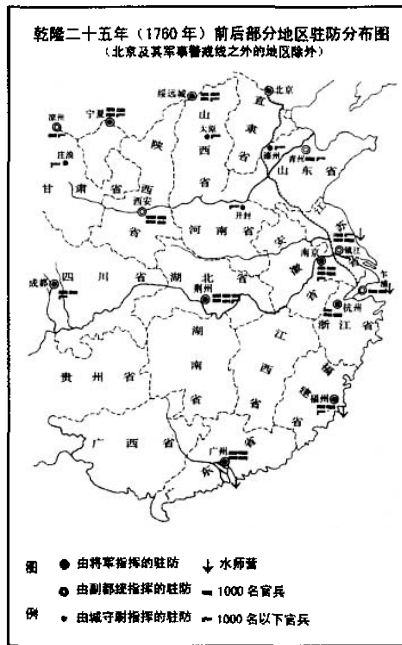


图 1 八旗驻防分布图(选自任桂淳. 清朝八旗驻防兴衰史[M]. 北京:三联出版社,1993.)

收稿日期:2005-05-10.

基金项目:国家自然科学基金资助项目(50278061).

作者简介:谭立峰(1975—),男,博士研究生.

表1 乾隆二十五年(1760年)前后部分地区驻防军队分布表(北京及其军事警戒线之内的地区除外)

地区	地点	驻防设置时间/年	最高长官	官兵总数/名	备注
西北	绥远城	1737	将军	2 802	
	归化城	1694	副都统	390	该副都统归绥远城将军指挥
	太原	1649	城守尉	555	该城守尉归山西巡抚指挥
	西安	1645	将军	3 970	
	宁夏	1676	将军	3 509	
	凉州	1737	副都统	1 105	该副都统归宁夏将军指挥
	庄浪	1737	城守尉	509	该城守尉归凉州副都统指挥
	成都	1721	将军	2 341	
东南沿海	青州	1729	副都统	1 807	
	杭州	1658	将军	2 232	
	乍浦	1729	副都统	2 037	该副都统归杭州将军指挥
	福州	1680	将军	2 581(含水师619)	
	广州	1681	将军	3 906(含水师623)	
中部	荆州	1683	将军	5 535	
	南京	1645	将军	4 126	
	镇江	1654	副都统	3 521(含水师1 878)	该副都统归江宁将军指挥
	德州	1654	城守尉	513	该城守尉归青州副都统指挥
	开封	1720	城守尉	814	该城守尉归河南巡抚指挥

注:以上资料选自任桂淳. 清朝八旗驻防兴衰史[M]. 北京:三联出版社,1993.

二、清代旗城典型个案——青州旗城规制

青州为古九州之一,是山东咽喉要道之处,历经隋、唐、宋、金、元等朝代,建制频仍,均为州、府、郡、道、路等治所。明代海疆多事,青州遂为要地,无事则壁垒森严,收猛虎在山之势;有事则整师以出,无援不及时之虞,青州的军事重要性可见一斑。因此,清代八旗军队在此驻防并非偶然。

青州旗城位于原青州府城西北,平面为方形,周约六里,有四门:南曰“宁齐”,北曰“拱辰”,东曰“海晏”,西曰“泰安”,内十字大街将城分为方整的四部分(见图2)。

青州旗城内建筑按八旗布局,分别是正黄、镶黄、正白、镶白、正蓝、镶蓝、正红、镶红,每旗又分前后两佐(满语称牛录额真),统称八旗十六佐。八旗方位是:镶黄、正黄二旗居中,并列北方,取土胜水之意;正白、镶白二旗列北方,取金胜木之意;正红、镶红二旗并列西方,取火胜金之意;正蓝、镶蓝二旗并列南方,取水胜火之意^[4]。

城内房舍鳞次栉比,街道纵横如棋盘。此外,城内庙宇众多,有敕建普恩寺(东大庙),敕建福应寺(西大庙),关帝庙四座(以北大庙与正白旗关帝庙为最大),其他有弥勒阁、火神庙、龙王庙、马王庙、

五圣祠等。道光元年又增建 16 座土地祠(每旗两座)。

宁齐门外为军教场,是八旗练兵比武之地。

青州旗城城池现大部已毁,留下的只是部分官房和兵宅,但从中仍能看出原有的街巷肌理,如图3、图4所示。

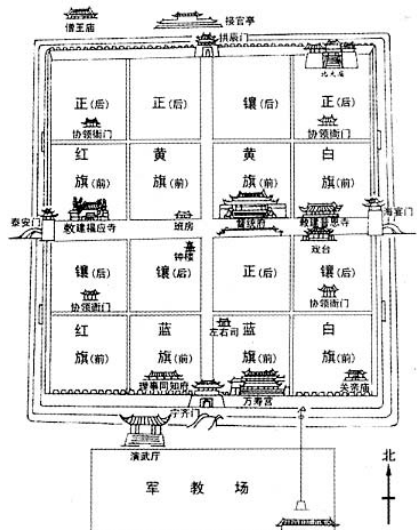


图2 青州驻防城图(选自李凤琪,唐玉民,李葵. 青州旗城[M]. 济南:山东文艺出版社,1999.)

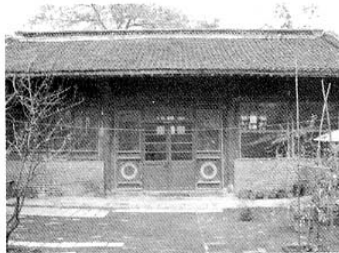


图3 原旗城官房



图4 原旗城南北大街

三、八旗驻防城特征比较

大多数八旗驻防城为新建城池,其作用就是为了保持八旗军的独立性,使其与汉人隔离,防范汉人的袭击,同时防止满族人汉化。

在八旗驻防城中,杭州、福州、广州和荆州的驻防都是非常重要的,这不仅是由于这些城市是主要的港口,而且还因为它们或是省会城市或是府城所在地。这些驻防城在型制上也都具有代表性。表2为主要旗城城池规制的比较。

通过以上分析,可以总结出以下特点。

(1) 旗城皆为军事要地,有的兼为商业中心。数量相对较少的八旗军队,为控制住整个中国的局势,不得不采用这种点式的军事布局,即将八旗军队分布在各军事要地,同时也便于有效地掌握经济命脉。

表2 部分八旗原驻防城池比较研究一览表

城市	杭州	乍浦	福州	广州	荆州	青州
驻防设置时间/年	1658	1729	1680	1681	1683	1729
驻防原因	商业中心、军事要地	海军军事要地	商业中心、军事要地	商业中心、军事要地	军事要地	军事要地
建造地点	另建新城	另建新城	另建新城	未建新城	另建新城	另建新城
城池规制	大致呈长方形,周长九里,面积约一千四百三十多亩。筑砌界墙环九里有余,穿城径三里,高一丈九尺,厚一丈,长一千九百六十二庹。有五个城门:东面二、南面一、北面二。城中有一条水道与西湖相连,以运输给养。营区有将军的重要衙署和八旗官员的其他处所,还有浙江巡抚的官署及浙江承宣布政使司。此外,还有许多寺院和一个清真寺等其他重要的建筑物。建有大量庙宇。八旗布局按风水理论布置。	大致呈方形,位于乍浦城西北角,占乍浦四分之一的面积。建有大量庙宇。(乍浦城周·千六百三十丈)。	八旗驻扎在福州府城内,没有围墙与庶民相隔,衙署和兵营修在民房被毁的城东南一带,占地面积六里九。府城呈不规则形,方圆十里,城墙高二丈一尺有余,厚一丈七尺。周长三千二百四十九丈,环城三面有护城河。城墙有七门:南门、北门、东门、西门、水部门、汤门(位于城东南)、牛楼门(位于城东北),另有四个水关,以引江水入城。建有大量庙宇。八旗布局按风水理论布置。	广州城大体呈正方形,又有“老城”和“新城”之分。八旗军驻扎在老城。老城共有16个城门,每面四个。周围有三千二百一十五丈五尺的城墙。建有大量庙宇。	荆州城分为两部分。驻防营地位于荆州东部的“满城”,东西长七里三,南北宽三里七,周长为两千四百七十丈。它是按照阴阳五行来进行安排的。正黄旗和镶黄旗住在北边,北方代表水;正白旗和镶白旗住在东边,东方代表木;正红旗和镶红旗住在西边,西方代表金;正蓝旗和镶蓝旗住在南边,南方代表火。建有大量庙宇。	驻防营地位于青州北部的“满城”,呈方形,城周为六里二分二厘,外周长为一千零四十九丈,旗城有四门,城墙高一丈二尺五寸,底宽一丈二尺,顶宽七尺;城垛口两千个;八旗布局按风水理论布置。

(2) 除广州城外,其他旗城都另建新城。建新城的主要目的是为了保持八旗军队的独立性,并能更加有效地对汉族军队加以控制。

(3) 中国的传统风水理论影响着旗城布局。早在八旗入关之前,满族文化已融合了许多汉文化的因素,入关后更是承传了大量汉民族的传统思想文化体系。因此,在旗城营建时,中国的传统风水理论得到应用也就成为水到渠成之事。

四、八旗驻防城规制与里坊制度

里坊制度承传于西周时期的闾里制度,是中国古代主要城市和乡村规划的基本单位与居住管理制度的复合体。里坊制度含有筑城规制和行政管理两个层面的内容,前者可能在宋代某些城市中部分消失了,后者则一直延续到明清乃至民国年间。

1. 筑城规制

西周以来的大多城邑内部为方格网道路,国内诸多学者对此做了深入研究。贺业钜先生对里坊制的形成、发展进行过详细的论述;杨宽先生考证得出:里坊中应有一条主路,一端或两端开门;张玉坤先生对里坊内部街巷布局也有较全面的论证。另据《洛阳伽蓝记》卷五记载:方三百步为一里,里开四门。《魏书·释老志》云:不听毁坊开门,以妨里内通巷。由此可知,一般里坊的形制大体分为两种:一种是一条主路,一端或两端开门;一种是十字道路,四面开门。

从北魏经隋唐到宋,里坊皆以坊墙围绕。这段时期城中的“市”也是集中封闭的,称为“坊市”。到了北宋中叶,这种封闭的市场越来越不适应经济发展的需要,坊市被打破,而沿城市街道开设铺面,一般民宅的里坊也由封闭状态变成开敞的街巷。

从以上分析中可以看出,里坊发展到后期,其形制特点是民宅由封闭状态变成开敞的街巷,“坊市”演变为沿城市街道开设的铺面。

旗城的规制与里坊制非常类似,下面以青州旗城为例来阐述两者的关系。

旗城按八旗布局,共十六佐,成棋盘状布局。每佐布局呈方形,各边有 25~30 个房间。这种布局与北魏洛阳城里坊布局极其相似。不同之处在于旗城各佐未有坊墙环绕,这一点与北宋以后的里坊又有相似点。另外,旗城十字商业街为临街布置,这与北

宋中叶的“坊市”无异。

2. 行政管理

行政管理是里坊制度的另一层面,它是统治者专制权力的有效的管理制度,内部有较严格的编户和管理机构。西周里制:五家为邻,五邻为里(《周礼·地官》),设邻长、里宰等;春秋里制:一里八十户,八家共一巷(何休注:《公羊传·宣公十五年》),设里胥、邻长、父老等;岁月变迁,到宋分乡、里,设里正、户长、乡书记、耆长等;最终到清代的保甲制度。里坊的这种管理制度生生不息。《洛阳伽蓝记》卷五记:里开四门,门置里正二人,吏四人,门士八人;夜晚里门上锁;里正为流外四品,是里坊内居民的直接统治者。

里坊的管理很严格,坊内居民被编在固定的地方,不得随便迁移,这说明内城与里坊之间是严格的控制与被控制的关系。王鲁民先生曾在其论文中论证过这种关系,如图 5 所示^[5]。

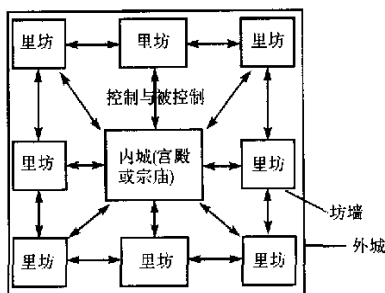


图 5 里坊结构模式图

青州旗城的管理制度也非常严格。整个旗城由副都统指挥,在中心大街设都统府作为城市的政治中心,其下每方形四佐设一协领衙门,每佐设一佐领衙门,佐领衙门之下依次是防御、骁骑校衙门,并且按品级划分建筑规模与房间数量。

旗城内也实行类似于里坊的门禁制度,旗城人俗称“打点”。

从旗城整体组织形式上分析,它是由中心位置的都统府与四周的佐领衙门组成,而都统府与佐领衙门之间是控制与被控制的关系,其结构模式图(如图 6 所示)与王鲁民先生分析得出的里坊关系图基本一致。由此可看出,旗城整体组织形式与里坊制同源。

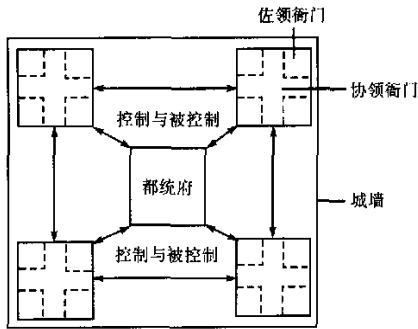


图6 旗城结构模式图

五、结 语

发祥于中国东北地区的满族,作为边疆地区的少数民族,在征服并统治具有高度文明的汉族几百年的过程中,逐步形成了其独有的军事防御特征。旗城是清政府八旗驻防全国的一部分。在旗城的选

址上,除长城沿线外,其他地方均采取点式的军事布防,均选择交通便利或商业发达的地方为战略驻防要地。另外,因深受汉文化的影响,旗城的筑城规制和行政管理制度借鉴了历代已有之法。通过分析可知,除广州城外,其他旗城都另外建筑了新城;中国的传统风水理论影响着旗城的布局;旗城整体组织形式与里坊制同源。

参考文献:

- [1][2] 耿相新,康 华. 二十五史[M]. 郑州:中州古籍出版社,1996. 10, 924—925.
- [3] 任桂淳. 清朝八旗驻防兴衰史[M]. 北京:三联出版社,1993. 10—19.
- [4] 李凤琪,唐玉民,李 葵. 青州旗城[M]. 济南:山东文艺出版社,1999. 2—26.
- [5] 王鲁民,韦 峰. 从中国的聚落形态演进看里坊的产生[J]. 城市规划汇刊,2002(2):53.
- [6] 贺业钜. 中国古代城市规划史论丛[M]. 北京:中国建筑工业出版社,1986.

Analysis of Banner Cities in Qing Dynasty

TAN Li-feng, ZHANG Yu-kun

(School of Architecture, Tianjin University, Tianjin 300072, China)

Abstract: The banner cities where the "Eight Banners" (military organization in Qing Dynasty) garrisoned in Qing Dynasty have their characteristics because of the historical and cultural background. This paper, coordinating historical records and social chronicles etc with investigation data, analyzes the garrison distribution of the "Eight Banners" in Qing Dynasty, and points out the distributing characteristics of banner cities as important military places and emporia, and the relation traditional geomantic theory or neighborhood system through analysis of examples.

Keywords: the "Eight Banners" in Qing Dynasty; rules of system; neighborhood system